

Raport z przyrodniczej inwentaryzacji obiektu
na potrzeby termomodernizacji budynku Komendy Powiatowej Policji w Malborku



Gdańsk dn. 28.08.2017 r.

Przeprowadzili:

mgr Jakub Typiak

dr Marlena Typiak

Wstęp

Budynek Komendy Powiatowej Policji zlokalizowany jest przy ul. gen. Ch. de Gaulle'a 3 w Malborku (82-200). Jest obiektem wolnostojącym, o rozczłonkowanej bryle, wzniesionym na planie w kształcie litery „U”. Dachy wszystkich części budynku są płaskie, kryte papą. Budynek jest częściowo podpiwniczony, piwnice nie są ogrzewane. Termomodernizacja obiektu ma polegać m.in. na dociepleniu ścian zewnętrznych, dociepleniu stropodachu, wymianie poszycia dachowego oraz wymianie drzwi i okien.

W związku z planowanym remontem konieczne było dokonanie przyrodniczej inwentaryzacji obiektu, mającej na celu określenie warunków przeprowadzenia termomodernizacji względem organizmów objętych ochroną gatunkową. Ze względu na charakterystykę obiektu (budynek zlokalizowany w przestrzeni miejskiej, murowany, częściowo podpiwniczony) mógłby on być potencjalnym miejscem rozrodu, zimowania lub odpoczynku dla niektórych gatunków ptaków lub nietoperzy. Dlatego też niniejszy raport opisuje użyteczność w/w obiektu dla tych dwóch grup zwierząt.

Metody

Raport sporządzono na podstawie inwentaryzacji przyrodniczej obejmującej budynek Komendy i jego bezpośrednią okolicę. Kontrolę terenową przeprowadzono 11 sierpnia 2017 r. w godzinach popołudniowych, wieczornych i wczesnych godzinach nocnych. W trakcie prac notowano wszystkie zaobserwowane przejawy obecności ptaków lub nietoperzy w szczelinach, otworach lub na powierzchni kontrolowanego budynku oraz w jego sąsiedztwie. Przy badaniach ptaków wspomagano się lornetką 10X42, natomiast do badań nietoperzy wykorzystywano detektor ultradźwięków LunaBat Ultrasound Detector DFD-1 z rejestratorem Zoom H1 Handy Recorder. Nagrania dźwięków wydawanych przez nietoperze analizowano przy pomocy programu Batsound v.4.21. Podczas prac terenowych sporządzano dokumentację fotograficzną.

Wyniki

Podczas kontroli terenowej stwierdzono, że wszystkie otwory badanego budynku są zaślepione lub zakratowane. Otwory w ścianach budynku są zaślepione w sposób, uniemożliwiający wejście do nich ptakom (fot. 1). Otwory kominowe budynku Komendy są zakratowane (fot. 2), blokując dostęp do nich ptakom, które mogłyby tam założyć gniazdo, np. kawkom *Corvus monedula*. Otwory te nie są odpowiednim miejscem do założenia kolonii lęgowej przez nietoperze.

W budynku wykazano obecność dwóch podłużnych szczelin. Nie mogły one jednakże stanowić miejsca lęgu ptaków bądź rozrodu, zimowania czy odpoczynku nietoperzy, gdyż były szczelinami „na wylot” (fot. 3).

Nie stwierdzono obecności gniazd ptasich na badanym budynku. Nie stwierdzono także obecności odchodów ptaków lub nietoperzy, które mogłyby świadczyć o przebywaniu tych zwierząt (np. w celach lęgu czy rozrodu) w jakiejś części budynku Komendy. Nie wykazano by ptaki lub nietoperze korzystały z badanego budynku.

W sąsiedztwie budynku Komendy odnotowano obecność jerzyków *Apus apus*, wróble *Passer domesticus*, kawek, sierpówki *Streptopelia decaocto* oraz gołębi miejskich *Columba livia f. urbana* (podgatunek gołębia skalnego *Columba livia*). Jerzyki przystępowały do lęgów w sąsiednim budynku przy ul. Nowowiejskiego 5. Również wróble przystępowały do lęgów na sąsiednich budynkach. Wróble i jerzyki wybierały budynki, gdzie jako pokrycie dachowe zastosowano dachówki, pod których załamaniem ukryły one swoje gniazda. Należy natomiast zaznaczyć, że dach budynku Komendy pokryty był papą. Kawki i gołębie miejskie również lęgną się na budynkach i mogły wykorzystywać okoliczne obiekty jako miejsce wyprowadzania swoich piskląt, nie stwierdzono tego jednak jednoznacznie. Sierpówka miała swoje gniazdo na świerku *Picea abies*, znajdującym się nieopodal badanego obiektu.

Podczas nasłuchu z użyciem detektora ultradźwięków, w pobliżu badanego obiektu stwierdzono przelot jednego osobnika nietoperza. Zaklasyfikowano go do gatunku borowiec wielki *Nyctalus noctula*. Gatunek ten pierwotnie występował prawie wyłącznie w lasach liściastych. Obecnie jednak zasiedla także inne siedliska, włącznie z miastami. W niedalekim pobliżu opisywanego budynku znajdują się zadrzewienia, w których swoje schronienie może mieć borowiec oraz zbiorniki wodne, przy których gromadzą się owady stanowiące jego pokarm. Gatunek ten może wykorzystywać tereny miejskie jako obszar żerowiskowy. Może

żerować na łożach, przyciąganych przez światło przydrożnych latarni. Pomimo stwierdzenia obecności borowca wielkiego w pobliżu budynku Komendy, nie stwierdzono by obiekt ten stanowił był przez niego wykorzystywany. Borowce jako miejsce dziennego odpoczynku oraz miejsce rozrodu, a czasem też zimowania wykorzystują dziuple w drzewach. Mogą wykorzystywać szczeliny budowli jako miejsce zimowania, jednakże szczeliny obecne w badanym budynku nie były do tego odpowiednie (nie zapewniały odpowiednich warunków termicznych - szczeliny „na wylot”).

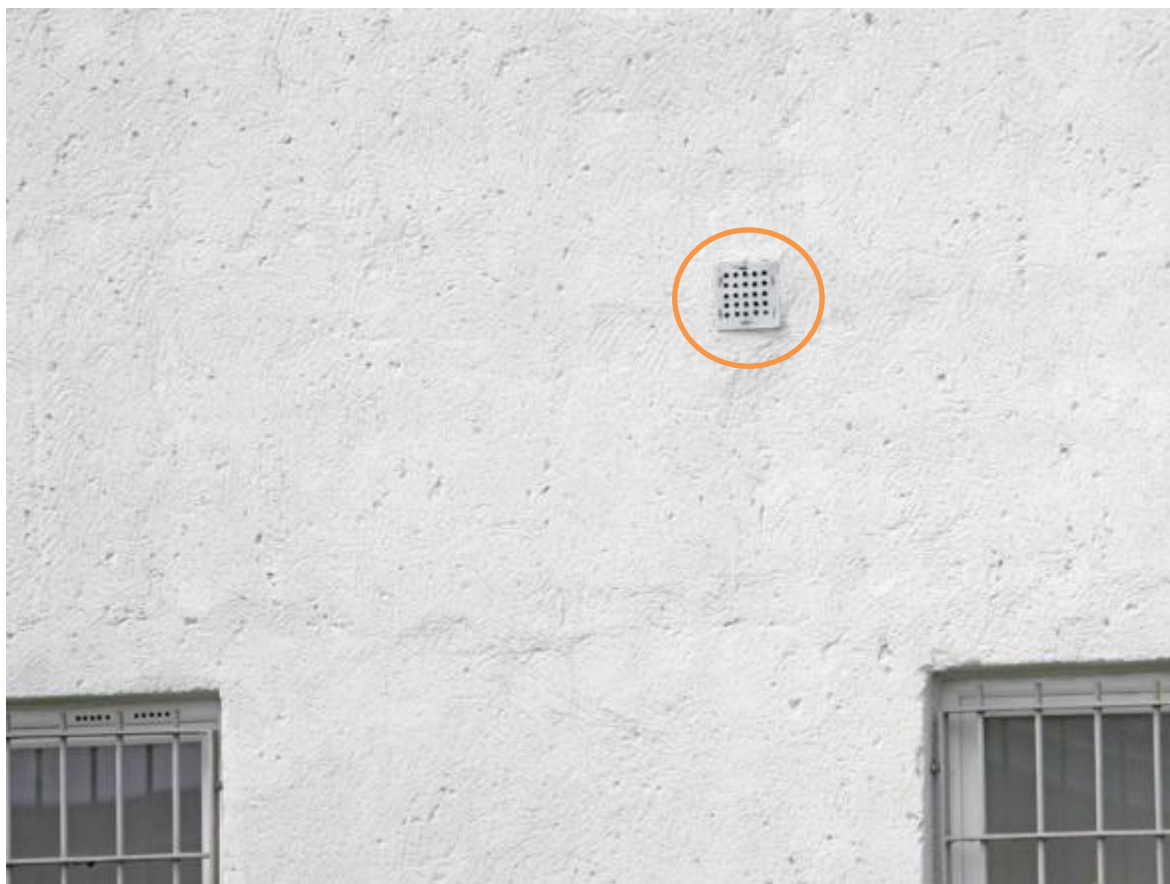
Różne gatunki nietoperzy mogą zimować w nieogrzewanych piwnicach, schronach lub innych betonowych konstrukcjach wkopanych w ziemię. W badanym obiekcie nie stwierdzono jednak istnienia szczelin lub otworów, którymi nietoperze mogłyby wejść do jego podpiwniczenia. Zatem zwierzęta te nie mają możliwości zimowania z piwnicy budynku, a planowana inwestycja nie wpłynie na taką ich możliwość. Wiele gatunków nietoperzy wykorzystuje natomiast poddasza budynków jako miejsce rozrodu. Jednakże opisywany budynek ma dachy płaskie, kryte papą. Nie posiada on poddasza, z którego nietoperze mogłyby korzystać jako miejsce rozrodu.

Wnioski i zalecenia

1. Podczas kontroli terenowej budynku Komendy Powiatowej Policji w Malborku nie stwierdzono, by budynek ten był wykorzystywany przez ptaki lub nietoperze w celu rozrodu, zimowania czy odpoczynku.
2. Charakterystyka badanego obiektu (budynek w przestrzeni miejskiej, murowany, ze szczelinami „na wylot”, z dachem płaskim pokrytym papą, bez wlotu do podpiwniczenia) oraz zabezpieczenie w nim otworów, które w przeciwnym przypadku mogły by stać się miejscem lęgu ptaków, sprawia że nie jest on miejscem atrakcyjnym czy też dostępnym dla ptaków lub nietoperzy jako miejsce rozrodu, zimowania lub odpoczynku.
3. W pobliżu budynku Komendy stwierdzono występowanie następujących gatunków ptaków: jerzyk, wróbel, kawka, sierpówka, gołąb miejski oraz jednego gatunku nietoperza - borowca wielkiego.
4. Nie występuje potrzeba zastosowania środków zaradczych, mających na celu zapobieganie wystąpienia potencjalnych negatywnych skutków termomodernizacji budynku Komendy w stosunku do ptaków lub nietoperzy.

5. Nie występuje potrzeba wykonania kompensacji przyrodniczej utraconych miejsc lęgu lub rozrodu, zimowania czy odpoczynku ptaków lub nietoperzy w związku z planowaną termomodernizacją, ponieważ na budynku Komendy miejsc takich nie stwierdzono.

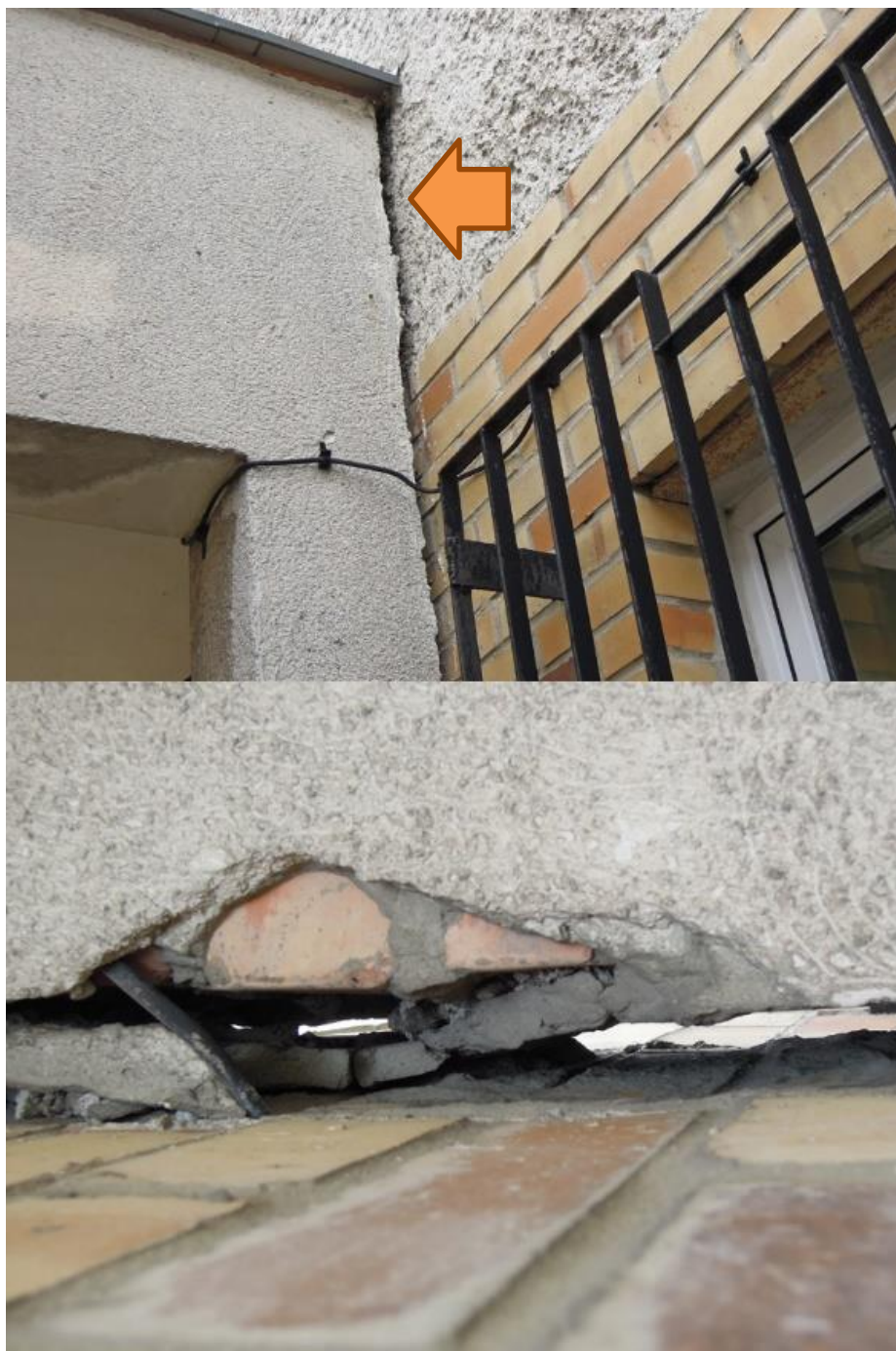
Dokumentacja fotograficzna



Fotografia 1. Zaślepienie otworu w ścianie budynku (w pomarańczowym okręgu), uniemożliwiające wejście do niego ptakom



Fotografia 2. Okratowanie otworów kominowych w badanym budynku, uniemożliwiające wejście ptakom, które mogą budować gniazda w takich miejscach, np. kawkom



Fotografia 3. Szczelina w badanym budynku (wskazana pomarańczowa strzałką) wraz z jej przybliżeniem